

pulk fiktion

"Trollwut – ein Diskursmusical"

Technische Bühnenanweisung

Stand 04.10.18

Bühne:

Tiefe: mind. 9m

Breite: mind. 8m

Höhe: mind. 3,5m

Maße können ggf. abweichen – nach Absprache.

Der gesamte Raum sollte schwarz sein oder abgehängt werden.

Der Raum muss verdunkelbar sein!

Zuschauer:

Die maximale Zuschauerzahl ist auf 150 Zuschauer*innen begrenzt. Die Zuschauer nehmen auf der Zuschauertribüne Platz.

Bühnenbild:

Der Boden des Bühnenbilds besteht aus beigem Kunstrasen (schwer entflammbar) in der Größe 6x8m. Auf dem Kunstrasen stehen mehrere Türme aus Lautsprechern, von denen in jedem Turm ein bis zwei Lautsprecher „bespielt“ werden. Im hinteren Bereiche der Bühne werden mehrere Wände mittels Drahtseilen im Rigging befestigt. Die einzelnen Elemente (4-5) je nach Größe werden miteinander verbunden und bilden eine leicht nach vorn gekippte Spiegelwand.

Auf der Bühne befindet sich weiter ein Keyboard mit Ständer, sowie drei Kabelmikrofone mit Ständern.

FoH:

Ton und Licht werden von 2 verschiedenen MacBooks vom FoH-Platz bedient. Das Licht wird durch das Programm LXConsole bedient und über eine Enttec Box an die DMX-Leitung des Hauses gekoppelt.

Sound wird vom FoH durch ein MacBook eingespeist, welches durch ein „Panda audio midiBeam“ mit einem Midi-Keyboard auf der Bühne verbunden ist. Weitere Informationen zum Sound bitte dem „Tech-Rider Ton“ entnehmen.

Licht:

Die Ansteuerung der Scheinwerfer / Dimmer erfolgt über ein Macbook mit einer Enttec DMX Box. Das Licht wird in LXConsole gepatched und gefahren.

Scheinwerfer und Dimmer (mind. **24** Kanäle) werden vom Haus gestellt.

Es werden folgende Scheinwerfer benötigt:

3 Reihen Fresnel Grundlicht (je nach Art der Scheinwerfer und der Beschaffenheit des Hauses kann die Anzahl variieren)

14x 1,2 kW PC oder Fresnel (davon 4x Lee 603 o. 201, 2x Lee 128 Bright Pink, 2x Lee 204 Full c.t. orange, 1x Lee 730 Liberty Green, 1x Lee 003 Lavender Tint)
4 Pars CP 62 (2x Lee 164 Flame Red, 2x Lee 204 Full c.t. Orange)
1x Profiler 1kW
Publikumslicht

Sonstiges:

- Wir benutzen eine Nebelmaschine mit Bodennebeleffekt. **Hierzu benötigen wir am Vorabend des Auftritts ein Gefrierfach**, um die Kühlakkus für den Bodennebeleffekt vorzubereiten. Sollte dies nicht möglich sein benötigen wir eine Nebelmaschine mit Bodennebeleffekt vom Haus.

Auf- und Abbauzeiten:

- Aufbauzeit ca. 7-8 Stunden
- Abbauzeit beträgt ca. 2,5 Stunden.
- Zwischen dem Vorstellungsbeginn von 2 aufeinanderfolgender Vorstellungen sollten mindestens 1,5 Zeitstunden eingeplant werden.
- Für den Auf- und Abbau benötigen wir zwei Techniker, die mit der Ton- und Lichtanlage des Hauses vertraut sind.

Garderobe:

Wir benötigen eine Garderobe für zwei Damen und zwei Herrn, mit Spiegel, fließendem Wasser, Toiletten und Duschen. Direkter Zugang zur Bühne ist wünschenswert.

Catering:

Kaffee, Tee, Mineralwasser, belegte Brötchen und Obst bei Ankunft.

Diese Bühnenanweisung ist Bestandteil des Vertrages.

Änderungen bedürfen der rechtzeitigen Absprache mit pulk fiktion.

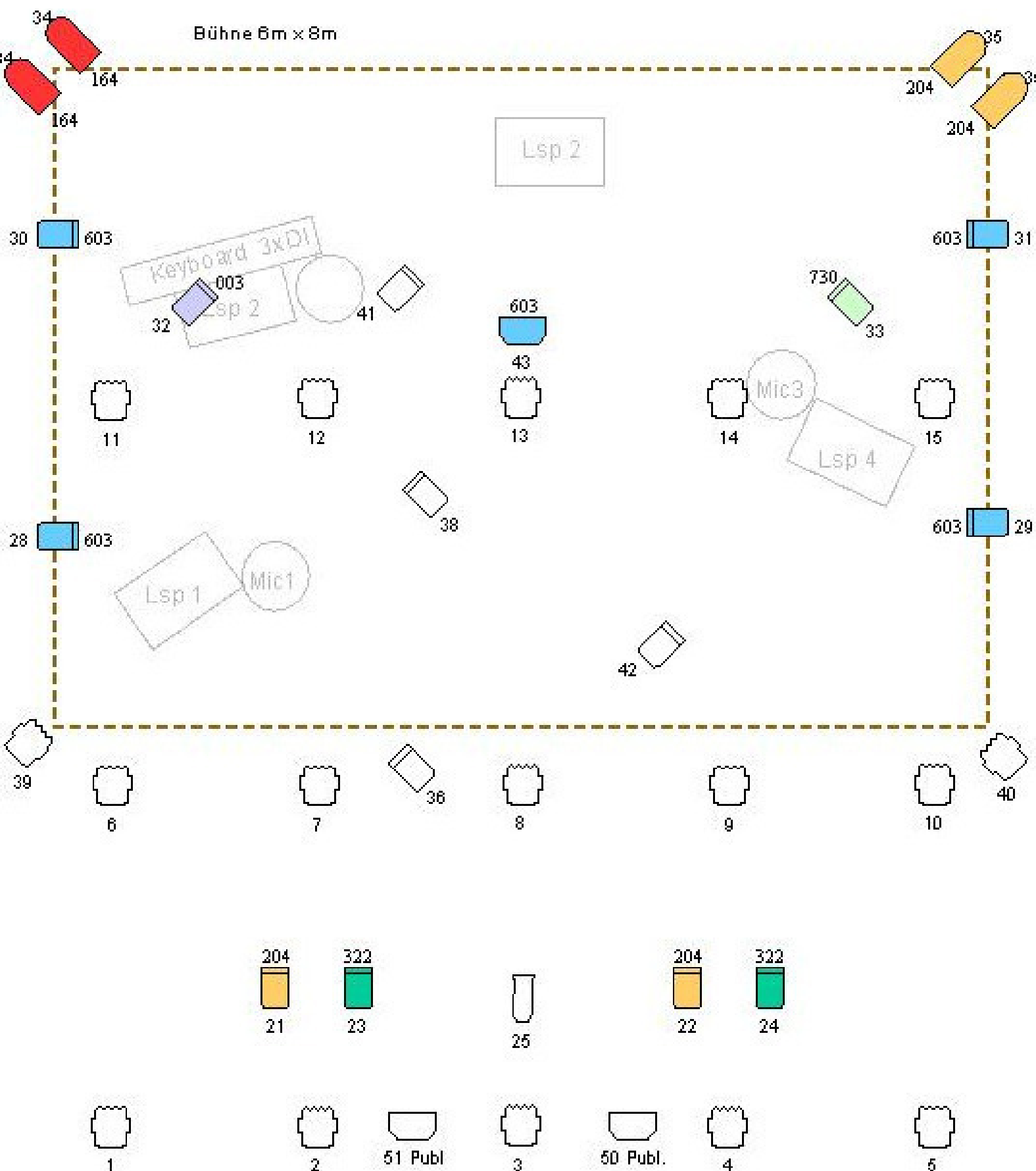
Ansprechpartner*innen:

- Produktionsleitung/Organisatorisches: Esther Schneider (Tel.: 0176/68434939 oder esther.schneider@posteo.de) produktion@pulk-fiktion.de
- Technik + Licht: Peter Behle (Tel.:0175/7577811 oder peter.behle@gmx.net)
- Ton: Nicolas Schneider (nicolasschneider@posteo.de)

Trollwut - Ein Diskursmusical

Lichtplan

Stand 04.10.2018



Wir bringen mit:

Instrumente
 3 Mikrofone
 3 Mikrofonstative
 3 DI-Boxen
 LSP-Boxen für die Bühne
 4-Kanal-Verstärker für LSP
 DA-Wandler für LSP
 2 aktive Bühnenmonitore
 Laptop
 Soundkarte
 Verkabelung für Soundkarte (XLR)

Wir brauchen:

Musik-PA
 diverse XLR-Kabel
 evtl. 2 Bühnenmonitore
 Stagebox auf der Bühne mit 6 Eingängen und 6 Rückwegen
 Mischpult mit 16 Eingängen, 3 Aux-Wegen, 4 Direktausgängen (resp. Gruppen-, Mix- oder Aux-Ausgänge)

Hinwege von der Bühne

1	Mikro 1	SM58	
2	Mikro 2	SM58	
3	Mikro 3	SM58	
4	Keyboard Bass	DI passiv	
5	Keyboard L	DI passiv stereo	
6	Keyboard R		

Rückwege zur Bühne

PA L	Main L	Musik-PA		
PA R	Main R			
1	Aux 1 pre	Monitore Bühnenkante	2x Monitor	Monitore können gelinkt werden
2	Aux 2 pre	Monitor Keyboard	1x Aktiv-Monitor	
3	Direct out	4-Kanal-Verstärker		Die Wege zum 4-Kanal-Verstärker auf der Bühne müssen nicht unbedingt über das Pult geführt werden, sondern können auch analog direkt von unserem DA-Wandler am FOH zur Bühne.
4	Direct out			
5	Direct out			
6	Direct out			

Mischpulteingänge

1	Mic 1	SM58	
2	Mic 2	SM58	
3	Mic 3	SM58	
4	Mic 1 split FX		
5	Mic 2 split FX		
6	Mic 3 split FX		
4	Keyboard Bass	DI passiv	
5	Keyboard L	DI passiv stereo	
6	Keyboard R		
7	Soundkarte 1L		
8	Soundkarte 1R		
9	Soundkarte 2L		
10	Soundkarte 2R		
11	Soundkarte FXL		
12	Soundkarte FXR		
13	DA-Wandler 1		Die Wege zum 4-Kanal-Verstärker auf der Bühne müssen nicht unbedingt über das Pult geführt werden, sondern können auch analog direkt von unserem DA-Wandler am FOH zur Bühne.
14	DA-Wandler 2		
15	DA-Wandler 3		
16	DA-Wandler 4		

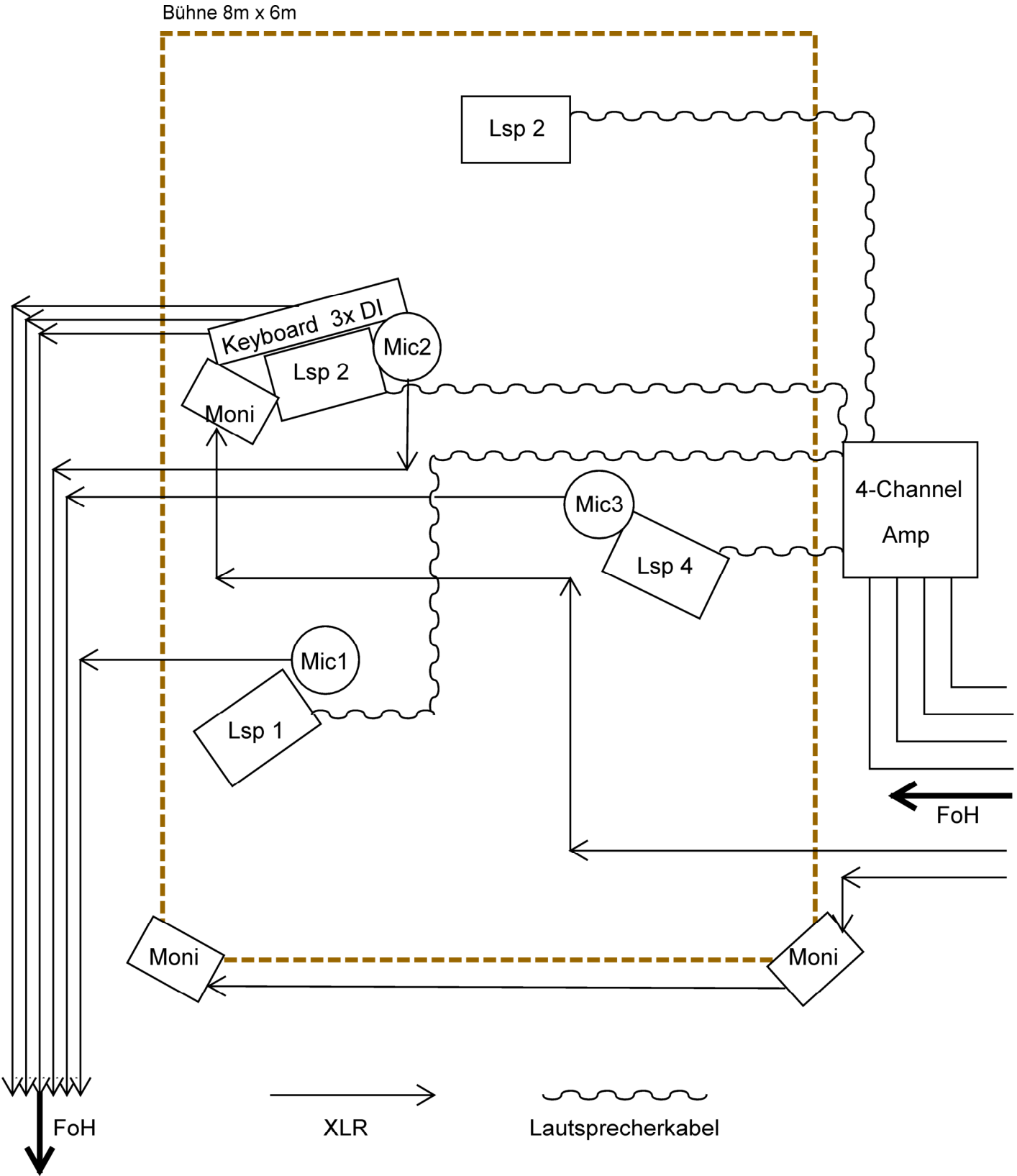
Mischpult-Ausgänge

Stereo Mix L	Musik-PA		
Stereo Mix R			
Aux 1 pre	Monitore Bühnenkante		
Aux 2 pre	Monitor Keyboard		
Aux 3 post	FX über unsere Soundkarte		
Direct Out 1	4 Kanal-Verstärker		
Direct Out 2			
Direct Out 3			
Direct Out 4			

Trollwut - Ein Diskursmusical

Bühnenskizze "Sound"

Stand 04.10.2018



1.0	GL	10		
2.0	GL			
3.0	GL	11		
4.0	GL			
5.0	GL	12		
6.0	GL	13		
7.0	GL	17		
8.0	GL	14		
9.0	GL			
10.0	GL	15		
11.0	GL	19		
12.0	GL	23		
13.0	GL	20		
14.0	GL			
15.0	GL	21		
16.0	GL	25		
17.0	GL			
18.0	GL	26		
19.0	GL			
20.0	GL	27		
21.0	Spiegel	204	2	
22.0	Spiegel	204		
23.0	Spiegel	322	4	
24.0	Spiegel	322		
25.0	Morph	8		
26.0	2kW Fläche		3	
27.0	2kW Fläche		5	
28.0	Seitenlicht 603	16		
29.0	Seitenlicht 603	22		
30.0	Seitenlicht 603	30		
31.0	Seitenlicht 603	36		
32.0	Spiegel hinten	003	31	
33.0	Spiegel hinten	730	33	
34.0	Rücklicht auf Mitte		164	41
35.0	Rücklicht auf Mitte		204	46
36.0	Turm vorne links		18	
37.0	Mitte (Lagerfeuer)			24
38.0	Keyboard	29		
39.0	Boden	34		
40.0	Boden	43		
41.0	Turm hinten Mitte			40
42.0	Turm rechts	35		
43.0	Fluter	603	39	
44.0				
45.0	Säule links	7		
46.0				
47.0				
48.0				
49.0		9		
50.0		1		
51.0		48		
52.0		52		
53.0		53		
54.0		54		
55.0		55		
56.0		56		
57.0		57		
58.0		58		
59.0		59		
60.0		60		

61.0	61
62.0	62
63.0	63
64.0	64
65.0	65
66.0	66
67.0	67
68.0	68
69.0	69
70.0	70
71.0	71
72.0	72
73.0	73
74.0	74
75.0	75
76.0	76
77.0	77
78.0	78
79.0	79
80.0	80
81.0	81
82.0	82
83.0	83
84.0	84
85.0	85
86.0	86
87.0	87
88.0	88
89.0	150
90.0	151
91.0	152
92.0	153
93.0	154
94.0	155
95.0	156
96.0	157
97.0	158
98.0	159
99.0	160
100.0	252